

Nasua o coati rosso

Nasua nasua (Linnaeus, 1766)

Classe: Mammalia

Ordine Carnivora

Famiglia Procyonidae

Nome inglese: Brown-nosed coati o ring-tailed coati



Adulto



femmina con piccoli



femmina

Specie simili

L'unica specie simile è il coati dal naso bianco (*Nasua narica*), anch'esso di origine americana e attualmente assente in Europa.

Caratteri: Il coati rosso è un carnivoro di dimensioni medio-piccole, alto circa 20 cm al garrese e lungo fino a 140 cm, equamente ripartiti tra corpo e coda. Il mantello è generalmente bruno, rossiccio o grigiastro con caratteristici anelli scuri sulla coda. La corporatura è snella, il muso allungato e le orecchie ben visibili. Può pesare fino a 10 kg.

Dimorfismo sessuale: I maschi hanno dimensioni superiori.

Nasua o coati rosso

Nasua nasua (Linnaeus, 1766)

Classe: Mammalia

Ordine Carnivora

Famiglia Procyonidae

Nome inglese: Brown-nosed coati o ring-tailed coati



Habitat	È una specie in grado di occupare una grande varietà di ambienti forestali a quote molto diverse. In Europa ha mostrato una predilezione per i querceti mediterranei, le aree umide e cespugliate. È estremamente adattabile e in grado di vivere in aree degradate e vicino a insediamenti umani (es. discariche).
Biologia	Il coati rosso ha una dieta onnivora e opportunistica, composta per lo più da invertebrati (es. insetti, chiocchie, granchi) e frutta. Di abitudini prevalentemente diurne e terricole, con l'ausilio della coda è in grado di arrampicarsi agevolmente sugli alberi dove si rifugia occupando cavità preesistenti. I maschi adulti mostrano un comportamento solitario mentre le femmine e i giovani possono formare gruppi anche di alcune decine di individui. Le femmine partoriscono in genere 3-4 cuccioli dopo una gestazione che dura circa 80 giorni.
Areale di origine	La specie è originaria dell'America meridionale dove è ampiamente diffusa.
Areale di introduzione	Il coati rosso è attualmente presente con una popolazione stabile solo sull'isola di Majorca, in Spagna. La specie è stata più volte segnalata anche in Gran Bretagna e in Germania.
In Italia	La specie è assente.

Nasua o coati rosso

Nasua nasua (Linnaeus, 1766)

Classe: Mammalia

Ordine Carnivora

Famiglia Procyonidae

Nome inglese: Brown-nosed coati o ring-tailed coati



Invasività

Specie invasiva per la sua alta adattabilità a diversi ambienti, la capacità di sfruttare un'ampia gamma di risorse alimentari, l'elevato potenziale riproduttivo e la grande capacità di spostamento.

Vie di introduzione

La specie presenta un interesse commerciale come animale da compagnia. La sua introduzione in Spagna sembra riconducibile all'immissione (volontaria o involontaria) di 8 esemplari importati come pet. Grazie alla sua grande capacità di spostamento, il coati rosso è in grado di disperdersi rapidamente dal sito di introduzione.

Impatti biodiversità

Non sono noti specifici impatti su specie ed ecosistemi naturali in Europa. In altre aree di introduzione, come l'Isola di Robinson Crusoe (Cile) e l'isola di Anchieta (Brasile), il coati rosso è ritenuto responsabile del declino e della scomparsa di molti uccelli endemici a seguito della predazione di uova e pulcini.

salute

Il coati rosso può veicolare numerose malattie trasmissibili sia all'uomo che agli animali (es. scabbia, rabbia, malattia di Chagas). Non è chiaro se la specie sia in grado di attaccare attivamente l'uomo mediante morsi e graffi.

socio-economici

La specie è in grado di causare danni alle colture agricole e predare animali allevati di piccola taglia (es. pollame).

Gestione

Il carattere elusivo rende la specie molto difficile da eradicare, una volta insediata. Il controllo avviene solitamente per mezzo di trappole in vivo, ma anche mediante l'abbattimento o l'uso di esche avvelenate.

Nasua o coati rosso

Nasua nasua (Linnaeus, 1766)

Classe: Mammalia

Ordine Carnivora

Famiglia Procyonidae

Nome inglese: Brown-nosed coati o ring-tailed coati



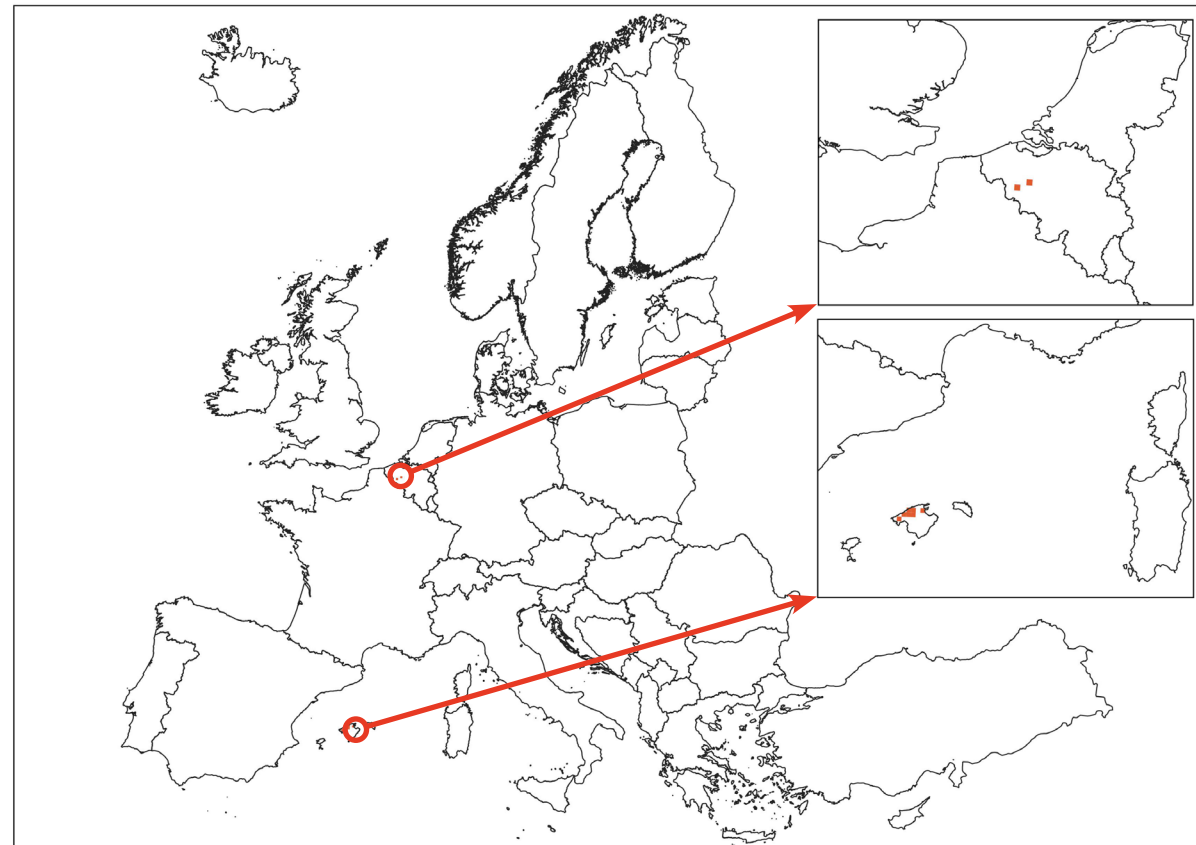
Distribuzione in Europa

Tsiamis et al., 2017,

[http://publications.jrc.ec.europa.eu/repository/bitstream/](http://publications.jrc.ec.europa.eu/repository/bitstream/JRC104969/kj-na-28596-en-n.pdf)

[eu/repository/bitstream/](http://publications.jrc.ec.europa.eu/repository/bitstream/JRC104969/kj-na-28596-en-n.pdf)

[JRC104969/kj-na-28596-en-n.pdf](http://publications.jrc.ec.europa.eu/repository/bitstream/JRC104969/kj-na-28596-en-n.pdf)



La specie è presente anche in Francia e in Germania ma non sono disponibili dati georeferenziati.

Nasua o coati rosso

Nasua nasua (Linnaeus, 1766)

Classe: Mammalia

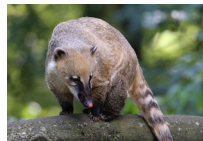
Ordine Carnivora

Famiglia Procyonidae

Nome inglese: Brown-nosed coati o ring-tailed coati



Crediti



Nasenbär, *Nasua nasua*, Zoo Augsburg

[Rufus46](#)

https://commons.wikimedia.org/wiki/File:Nasenbaer_Nasua_nasua_Zoo_Augsburg-04.jpg

[CC BY-SA 3.0](#)



South American Coati (*Nasua nasua*) male

[Bernard DUPONT](#)

<https://www.flickr.com/photos/berniedup/30942722504/>

[CC BY-SA 2.0](#)

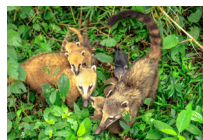


Nasua nasua

[Quartl](#)

https://commons.wikimedia.org/wiki/File:Nasua_nasua_qtl4.jpg

[CC BY-SA 3.0](#)



Nutria (*Myocastor coypus*)

[Murray Foubister](#)

[https://en.wikipedia.org/wiki/South_American_coati#/media/File:Iguassu_Falls,_Brazil-Argentina_-_the_omnipresent_South_American_Coati_\(Nasua_nasua\)_-_or_coatimundi_-_24214892214.jpg](https://en.wikipedia.org/wiki/South_American_coati#/media/File:Iguassu_Falls,_Brazil-Argentina_-_the_omnipresent_South_American_Coati_(Nasua_nasua)_-_or_coatimundi_-_24214892214.jpg)

[CC BY-SA 2.0](#)



South American Coati (*Nasua nasua*) female crossing the road

[Bernard DUPONT](#)

<https://www.flickr.com/photos/berniedup/28556930016/>

[CC BY-SA 2.0](#)